

CLAVES SEMANA PASADA EEUU

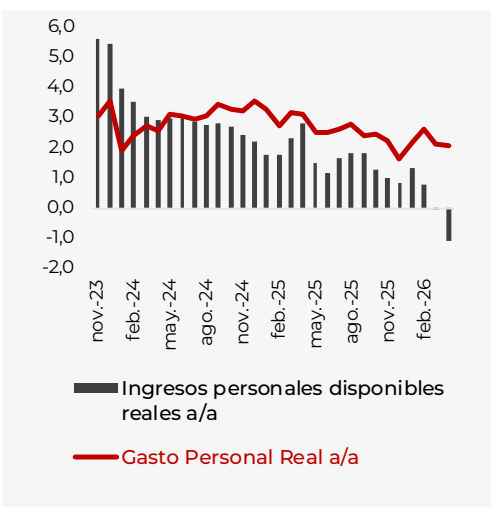
Lunes, 01 de junio de 2026

El informe de ingresos y gastos de abril mostró una economía estadounidense en la que el consumo continúa resistiendo, aunque con señales crecientes de pérdida de poder adquisitivo derivadas del repunte inflacionista. En este sentido, el gasto personal nominal avanzó un 0,5% mensual, en línea con lo esperado, mientras que, una vez ajustado por inflación, el gasto real apenas aumentó un 0,1%, reflejando una moderación respecto a meses anteriores.

Por el lado de la renta, el dato mostró un deterioro más acusado de lo esperado. Los ingresos personales permanecieron estancados en abril (0,0% mensual), claramente por debajo de las expectativas, mientras que los salarios y rentas laborales continuaron avanzando a un ritmo moderado (+0,2%). No obstante, buena parte de la debilidad del dato agregado respondió a factores transitorios, especialmente a la fuerte caída de las ayudas al sector agrícola tras el repunte observado el mes anterior. En cualquier caso, el incremento de los precios continuó erosionando el poder adquisitivo de los hogares, con la renta disponible real registrando una nueva caída y la tasa de ahorro descendiendo hasta el 2,6%, mínimos desde 2022, reflejando que los hogares continúan sosteniendo el consumo recurriendo en parte a un menor colchón de ahorro.

En materia de inflación, el deflactor del consumo (PCE) moderó parcialmente su ritmo de avance mensual hasta el 0,4%, desde el 0,7% del mes anterior, aunque el fuerte encarecimiento de la energía siguió manteniendo elevadas las presiones sobre la referencia general, elevando la tasa interanual hasta el 3,8%. Por su parte, la referencia subyacente mostró una evolución algo más favorable de lo esperado, desacelerándose hasta el 0,2% mensual, aunque la tasa interanual continuó aumentando hasta el 3,3%. En conjunto, la referencia refuerza la idea de una economía que sigue mostrando capacidad de resistencia en términos de consumo, pero en un contexto en el que la persistencia de unas presiones inflacionistas todavía elevadas seguirá justificando una Fed prudente y en modo "esperar y ver".

Los ingresos personales caen de forma importante como consecuencia del encarecimiento de la energía
Fuente: Bloomberg e Inverseguros



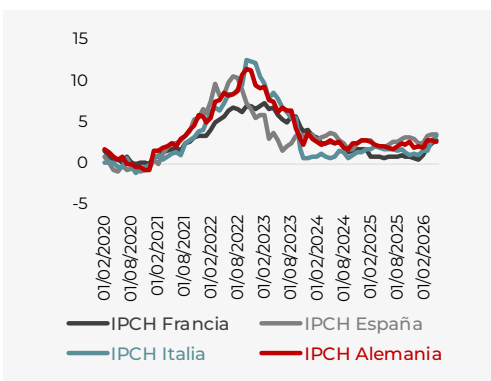
Europa

Los datos preliminares de inflación correspondientes al mes de mayo en las principales economías de la Zona Euro mostraron, en términos generales, un mantenimiento de unas presiones inflacionistas todavía elevadas, aunque con un comportamiento algo más heterogéneo de lo inicialmente esperado. En concreto, la inflación armonizada se situó en el 2,8% interanual en Francia, el 3,3% en Italia y el 3,6% en España, reflejando una aceleración impulsada principalmente por el encarecimiento energético derivado del conflicto en Oriente Próximo. Sin embargo, el dato conocido posteriormente de Alemania sorprendió ligeramente a la baja, moderándose en dos décimas respecto al dato anterior hasta el 2,7% interanual, lo que contribuye a suavizar parcialmente el deterioro observado en el resto de grandes economías.

Así, la lectura conjunta de las referencias sigue apuntando a un papel predominante del componente energético como principal impulsor del reciente repunte inflacionista. No obstante, el comportamiento de Alemania sugiere que algunos factores temporales - como la reducción fiscal sobre carburantes y una moderación puntual en determinados componentes- podrían estar amortiguando parcialmente el impacto del shock energético en algunas economías. Al mismo tiempo, diversas encuestas empresariales continúan reflejando una elevada intención de trasladar costes a precios finales, lo que mantiene vivo el riesgo de efectos de segunda ronda sobre la inflación en los próximos meses.

En conjunto, los datos publicados refuerzan la idea de que la inflación de la Zona Euro continuará previsiblemente en niveles claramente superiores al objetivo del BCE durante los próximos meses. Aun así, el contexto sigue siendo compatible con un BCE más cauto respecto a una estrategia de "mirar a través" del shock energético, especialmente ante la creciente preocupación por posibles efectos de segunda ronda.

La presión inflacionista sigue aumentando en la mayor parte de las economías
Fuente: Bloomberg e Inverseguros



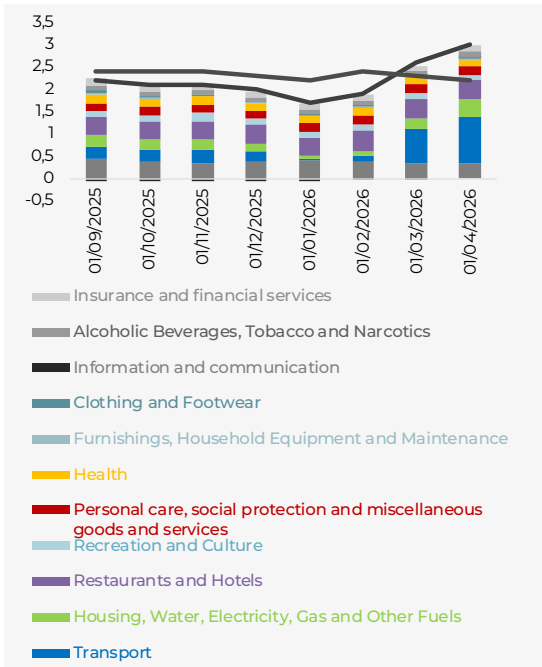
CLAVES PARA ESTA SEMANA

	Datos Macro más importantes	Emisiones	Comparencias
Lunes 1	10:00 UME: Expectativas de IPC a 1 y 3 años del BCE 15:45 EEUU: PMI manufacturero 16:00 EEUU: ISM manufacturero, ISM precios pagados y		02:10 BCE: Habla Schnabel 02:30 Fed: Habla Powell
Martes 2	11:00 UME: IPC 16:00 Índice JOLTS	11:30 Alemania emite un jun-28 (5,000 Mn €)	07:50 Fed: Habla Kashkari 11:00 BCE: Habla Rehn 15:35 BCE: Habla Vujcic 16:00 BoE: Habla Bailey 17:00 BCE: Habla Sleijpen
Miércoles 3	11:00 UME: Precios de producción 13:00 EEUU: Peticiones de hipotecas MBA 14:15 Creación de empleo ADP 16:00 EEUU: Pedidos de fábrica, ISM servicios e ISM servicios precios pagados 20:00 EEUU: Libro Beige		s/h BoJ: Habla Ueda 08:45 BCE: Habla Rehn 09:20 BCE: Habla Dolenc 11:50 BCE: Habla Elderson 15:00 Fed: Habla Barr 15:30 BCE: Habla Cipollone 22:00 Fed: Habla Logan
Jueves 4	11:00 UME: Ventas al por menor	10:50 España emite un mar-29, jul-31 y ene-41 (5,700) 10:50 Francia emite un nov-36, oct-38, may-42 y may-57 (14,000 Mn €)	Del 4/6 al 10/06 Período de Black Out BCE 10:00 BCE: Habla Lagarde 14:30 Fed: Habla Barkin 17:40 BoE: Habla Bailey 19:10 Fed: Habla Daly
Viernes 5	11:00 UME: PIB 14:30 EEUU: Informe de empleo		20:00 BoE: Habla Bailey

DATOS PARA LA SEMANA

Martes 2 / 11:00h. IPC preliminar. UME (May)

Consenso: 3.2%; 2.4% Último: 3.0%; 2.2% : 3.1%; 2.4%



El IPC representa cambios en los precios de todos los bienes y servicios que se consideran representativos dentro del consumo de los hogares. La inflación subyacente excluye los precios de la energía y alimentación. Durante los primeros días de cada mes se anuncia la primera estimación del periodo precedente, que aproximadamente 15 días más tarde es revisada.

Los datos preliminares de inflación correspondientes a las principales economías de la Zona Euro que conocimos la semana pasada plantearon que la referencia agregada correspondiente al mes de mayo volverá previsiblemente a mostrar una aceleración respecto al mes anterior, manteniéndose claramente por encima del objetivo del 2% del BCE. No obstante, el deterioro podría ser algo más moderado de lo inicialmente temido tras la sorpresa ligeramente bajista observada en Alemania, cuya inflación armonizada descendió hasta el 2,7% interanual (desde el 2,9% previo), compensando parcialmente el repunte registrado en otras grandes economías como España (3,6%), Italia (3,3%) o Francia (2,8%). En conjunto, esperamos que la inflación general de la Zona Euro se sitúe ligeramente por encima del 3% observado en abril, reflejando todavía el impacto del shock energético derivado del conflicto en Oriente Próximo, aunque sin una aceleración desordenada de las presiones inflacionistas.

En términos de composición, el principal impulso seguirá procediendo previsiblemente del componente energético, cuya evolución continúa condicionada por el fuerte encarecimiento del petróleo y del gas registrado durante los últimos meses. Sin embargo, el dato alemán pone de manifiesto que determinados factores temporales —como las rebajas fiscales sobre carburantes o la volatilidad en algunas partidas— podrían estar amortiguando parcialmente el traslado inmediato del shock energético a los precios finales. En cualquier caso, el foco del BCE continuará situado en la evolución de la inflación subyacente y, especialmente, de los servicios, ante el riesgo de que el encarecimiento energético termine trasladándose progresivamente a salarios, transporte, restauración y otros componentes intensivos en costes laborales, generando efectos de segunda ronda más persistentes.

Así, aunque el actual repunte inflacionista sigue teniendo un origen eminentemente energético, consideramos que el proceso desinflacionista en la Zona Euro podría verse temporalmente interrumpido en los próximos meses. En este contexto, el BCE tendrá cada vez más dificultades para justificar una estrategia puramente basada en “mirar a través” de un shock que empieza a mostrar signos de persistencia y posibles efectos indirectos sobre el resto de componentes de precios. No obstante, el deterioro gradual del crecimiento económico y la todavía ausencia de evidencias claras de un desanclaje inflacionista generalizado seguirán favoreciendo previsiblemente una estrategia prudente y dependiente de los datos, aunque con un sesgo monetario claramente más restrictivo que el descontado a comienzos de año.

Viernes 5 / 14:30. Informe de empleo. EEUU (May)

Consenso: 89; 4.3% Último: 115; 4.3% : 95; 4.3%



La tasa de paro representa el número de desempleados como porcentaje de la población activa.

De cara al dato de mayo, seguimos esperando un mercado laboral estadounidense que mantenga una notable resiliencia en términos agregados, aunque inmerso en un proceso gradual de moderación.

En este sentido, el informe de abril sorprendió positivamente, con una creación de empleo superior a la esperada y relativamente generalizada por sectores, lo que confirmó que parte de la debilidad observada a comienzos de año tenía un carácter transitorio y que la economía estadounidense sigue mostrando una capacidad de resistencia superior a la esperada, apoyada por el impulso fiscal, la solidez de los beneficios empresariales y una demanda interna que, aunque comienza a moderarse, sigue mostrando un comportamiento relativamente robusto. No obstante, la desaceleración respecto a marzo y la moderación observada en algunos indicadores más amplios sugieren que el mercado laboral sigue transitando hacia un entorno de menor dinamismo.

De esta forma, aunque la tasa de paro permaneció estable en el 4,3% y los salarios mostraron un crecimiento relativamente contenido (0,2% mensual), el aumento de la tasa de subempleo hasta el 8,2%, el retroceso de la ratio de participación laboral hasta mínimos desde 2021 reflejan que parte del ajuste podría estar comenzando a producirse vía reducción de horas trabajadas o aumento del empleo a tiempo parcial involuntario, más que a través de despidos masivos. Así, si bien el mercado laboral continúa lejos de mostrar señales de deterioro abrupto, la mejora reciente de las nóminas no parece suficiente para concluir que se haya producido un cambio estructural de tendencia.

De cara al dato de mayo, esperamos una cierta moderación en el ritmo de creación de empleo tras dos meses consecutivos de sorpresas positivas, coherente con un escenario de enfriamiento gradual de la actividad. Además, el encarecimiento de la energía derivado del conflicto con Irán y el deterioro del sentimiento del consumidor podrían comenzar a trasladarse de forma más visible a las decisiones de contratación empresarial en los próximos meses, especialmente si persiste la presión sobre costes y poder adquisitivo. En conjunto, seguimos manejando un escenario de ajuste ordenado del mercado laboral, caracterizado por una desaceleración paulatina, pero sin señales claras de deterioro recesivo en el corto plazo, lo que previsiblemente mantendrá a la Fed en una posición de cautela.

TABLAS DE COYUNTURA

EEUU

		Último		Periodo	Anterior		Año anterior		
DATOS									
PIB	PIB	1,6% t/t a	2,6% a/a	1T 2026	0,5% t/t a	2% a/a	0,5% t/t a	2% a/a	
	LEI	0,1% m/m	-1,7% a/a	April-26	-0,6% m/m	-3,1% a/a	-0,3% m/m	-3,9% a/a	
	Cfnaí	0,14		April-26	-0,15		-0,04% m/m		
Consumo privado	Consumo privado	1,4% t/t	2,3% a/a	1T 2026	1,9% t/t a	2,1% a/a	1,9% t/t a	2,1% a/a	
	Confianza consumidor Universidad Michigan	44,8		May-26	49,8		52,9		
	Confianza consumidor Conference Board	93,1		May-26	93,8		92,2		
	Ventas al por menor	0,5% m/m	4,9% a/a	April-26	1,6% m/m	4,2% a/a	0% m/m	2,4% a/a	
	Tasa de ahorro	2,6%		April-26	3,2%		3,6%		
	Tasa de paro	4,3%		April-26	4,3%		4,4%		
	Creación de empleo	115		April-26	185		-17		
Sector público	Deuda sobre PIB	1		1T 2026	88%		86,6%		
	Déficit sobre PIB	-5,274%		2T 2026	-5,949%		-5,36%		
	Gasto público	4,4% t/t	0,14% a/a	1T 2026	-5,6% t/t	-1,17% a/a	-5,6% t/t	-1,17% a/a	
	Inversión	7% t/t	-1,42% a/a	1T 2026	2,3% t/t	2,15% a/a	2,3% t/t	2,15% a/a	
Formación bruta capital fijo	ISM Manufacturero	52,7		April-26	52,7		47,9		
	ISM de servicios	53,6		April-26	54		53,8		
	Producción industrial	0,68% m/m	1,35% a/a	April-26	-0,29% m/m	0,76% a/a	0,48% m/m	1,19% a/a	
	Pedidos bienes de capital (sin transporte aéreo)	-1,1% m/m	10,8% a/a	April-26	3,9% m/m	10,9% a/a	0,8% m/m	8% a/a	
	Gasto en construcción	-0,2% m/m	1,6% a/a	February-26	-1,9% m/m	0,4% a/a	1,8% m/m	2% a/a	
Saldo neto exterior	Inventarios al por mayor	0,5% m/m	3,4% a/a	April-26	1,5% m/m	2,9% a/a	-0,1% m/m	2,5% a/a	
	Saldo neto exterior (Contribución al PIB)	-1,25%		1T 2026	-0,22%		-0,22%		
	Balanza comercial (Millones de dólares)	-60,307		March-26	-57,777		-72,9		
	Exportaciones	2% m/m	13,3% a/a	March-26	4,1% m/m	12,1% a/a	-1,6% m/m	6% a/a	
	Importaciones	2,3% m/m	-9% a/a	March-26	4,4% m/m	-7% a/a	3,5% m/m	-2,2% a/a	
Precios	Precios de importación	1,9% m/m	4,2% a/a	April-26	0,9% m/m	2,3% a/a	0,1% m/m	0% a/a	
	Inflación	0,6% m/m	3,8% a/a	April-26	0,9% m/m	3,3% a/a	0,3% m/m	2,7% a/a	
	Inflación subyacente	0,4% m/m	2,8% a/a	April-26	0,2% m/m	2,6% a/a	0,2% m/m	2,6% a/a	
	Precios de producción	1,7% m/m	6,4% a/a	April-26	1,6% m/m	4,3% a/a	-0,1% m/m	2,2% a/a	
	Precios de producción subyacente	0,4% m/m	3,8% a/a	April-26	0,2% m/m	3,7% a/a	0,3% m/m	3,4% a/a	
Variables financieras	Tipo de intervención	3,75%		29-May-26	3,75%		0,75%		
	TIR a 2 años	4,004%	-11,69 p.b. 7d	29-May-26	3,836%	16,81 p.b. mtd	1,188%	53,11 p.b.	
	TIR a 10 años	4,436%	-12,23 p.b. 7d	29-May-26	4,346%	9 p.b. mtd	2,444%	26,85 p.b.	
	Tipo hipotecario 30 años (FNA)	6,610%	8 p.b. 7d	29-May-26	6,350%	26 p.b. mtd	3,680%	36 p.b.	
	S&P 500	7580,1	1,43% 7d	29-May-26	7138,8	6,18% mtd	2238,8	10,73%	

Zona Euro

		Último		Periodo	Anterior		Año anterior		
DATOS									
PIB	PIB	0,1% t/t	0,8% a/a	1T 2026	0,2% t/t	1,2% a/a	0,2% t/t	1,2% a/a	
	Confianza económica	93,5		May-26	93,2		96,8		
Consumo privado	Consumo privado	0,4% t/t	1,4% a/a	4T 2025	0% t/t	0,1% a/a	0,5% t/t	2% a/a	
	Confianza consumidor	-19		May-26	-20,6		-13,3		
	Ventas al por menor	-0,1% m/m	1,2% a/a	March-26	-0,3% m/m	1,3% a/a	0,3% m/m	2% a/a	
Sector público	Tasa de paro	6,2%		March-26	6,3%		6,3%		
	Deuda sobre PIB	87,8%		2025	86,6%		86,6%		
	Déficit sobre PIB	-2,9%		2025	-3%		-3%		
	Gasto público	0,5% t/t	1,5% a/a	4T 2025	0,6% t/t	1,5% a/a	0,6% t/t	2,3% a/a	
Formación bruta capital fijo	Inversión	0,7% t/t	3,2% a/a	4T 2025	1,2% t/t	3,3% a/a	0,8% t/t	-2,5% a/a	
	Confianza industrial	-8		May-26	-7,7		-8,6		
	Clima de negocio	-0,26		May-26	-0,27		-0,47		
	Producción industrial	0,2% m/m	-2,1% a/a	March-26	0,2% m/m	-0,8% a/a	-0,7% m/m	1,9% a/a	
	Gasto en construcción	0,8% m/m	-1,2% a/a	March-26	-0,8% m/m	-3% a/a	0,5% m/m	1,2% a/a	
Saldo neto exterior	Balanza comercial (Millones de euros)	7800		March-26	11123,6		11363,8		
	Exportaciones	14,45% m/m	-5,47% a/a	March-26	7,28% m/m	-6,95% a/a	-2,87% m/m	3,27% a/a	
	Importaciones	16,68% m/m	4,44% a/a	March-26	1% m/m	-2,35% a/a	-4,82% m/m	4,24% a/a	
Precios	Inflación	1% m/m	3% a/a	April-26	1,3% m/m	2,6% a/a	0,2% m/m	2% a/a	
	Inflación subyacente	0,3% m/m	2,2% a/a	April-26	0,4% m/m	2,3% a/a	-0,1% m/m	2,3% a/a	
	Precios de producción	3,4% m/m	2,1% a/a	March-26	-0,6% m/m	-3% a/a	-0,3% m/m	-2% a/a	
Variables financieras	Tipo de intervención	2,15%		29-May-26	2,15%		2,15%		
	TIR a 2 años	2,53%	-11,5 p.b. 7d	29-May-26	2,65%	-12,1 p.b. mtd	2,12%	40,8 p.b.	
	TIR a 10 años	2,94%	-10 p.b. 7d	29-May-26	3,07%	-12,9 p.b. mtd	2,86%	8,3 p.b.	
	Eurostoxx 50	6050,54	0,52% 7d	29-May-26	5836,1	3,67% mtd	5796,22	4,39%	

TABLAS DE COYUNTURA

España

		Último		Periodo	Anterior		Año anterior	
DATOS								
PIB	PIB	0,6% t/t	2,7% a/a	1T 2026	0,8% t/t	2,6% a/a	0,8% t/t	2,6% a/a
	Consumo privado	0,5899% t/t	3,2185% a/a	1T 2026	0,901% t/t	3,1079% a/a	0,901% t/t	3,1079% a/a
Consumo privado	Ventas al por menor	-0,1% m/m	6,4% a/a	April-26	15,3% m/m	8,2% a/a	16,9% m/m	6,1% a/a
	Variación número desempleados	-62.668		April-26	-22.934		-16.291	
	Tasa de paro	10,83%		1T 2026	9,93%		9,93%	
Sector público	Deuda sobre PIB	100,7%		2025	101,6%		101,6%	
	Déficit sobre PIB	-2,4%		2025	-3,2%		-3,2%	
	Gasto público	3,2185% t/t	2,0067% a/a	1T 2026	3,1079% t/t	2,0067% a/a	3,1079% t/t	2,4584% a/a
Formación bruta capital fijo	Inversión	0,3697% t/t	5,5524% a/a	1T 2026	2,1339% t/t	6,1964% a/a	2,1339% t/t	6,1964% a/a
	Gasto en construcción	-1,3% m/m	-37,5% a/a	March-26	0,1% m/m	-45,3% a/a	-3,3% m/m	-14% a/a
Saldo neto exterior	Balanza cuenta corriente (Millones de euros)	4,611		March-26	4,044		2,809	
	Balanza comercial (Millones de euros)	-4371,9		March-26	-3295,5		-5573,6	
	Exportaciones	13,05% m/m	5,1% a/a	March-26	9,65% m/m	-0,79% a/a	-6,21% m/m	1,42% a/a
	Importaciones	14,9% m/m	1,59% a/a	March-26	6,31% m/m	-1,08% a/a	-5,57% m/m	5,54% a/a
Precios	Inflación	0,1% m/m	3,2% a/a	May-26	0,4% m/m	3,2% a/a	0,3% m/m	2,9% a/a
	Inflación armonizada	0,1% m/m	3,6% a/a	May-26	0,7% m/m	3,5% a/a	0,3% m/m	3% a/a
	Inflación subyacente	0,8% m/m	2,9% a/a	April-26	0,7% m/m	2,8% a/a	0,4% m/m	2,6% a/a
	Precios de producción	1,7% m/m	8,3% a/a	April-26	6,2% m/m	3,1% a/a	0,4% m/m	-3% a/a
Variables financieras	TIR a 2 años	2,61%	-10 p.b. 7d	29-May-26	2,75%	-14,2 p.b. mtd	2,27%	34 p.b.
	TIR a 10 años	3,35%	-11,5 p.b. 7d	29-May-26	3,53%	-17,6 p.b. mtd	3,29%	6,6 p.b.
	IBEX	18362,90	2,1% 7d	29-May-26	17774,9	3,31% mtd	17354,9	5,81%

Otros

		Último		Periodo	Anterior		Año anterior	
DATOS								
Materias primas	Crudo	93,37	-12,9% 7 d	29-May-26	115,87	-19,42% mtd	62,45	49,52%
	Cobre	638,90	0,16% 7 d	29-May-26	597,40	6,95% mtd	579,10	10,33%
	Aluminio	3767,68	1,27% 7 d	29-May-26	3594,76	4,81% mtd	2968,00	26,94%
	Oro	4540,26	0,68% 7 d	29-May-26	4592,35	-1,13% mtd	4322,02	5,05%
	Plata	75,30	-0,32% 7 d	29-May-26	73,21	2,86% mtd	71,30	5,61%
Dívisas	Dólar/Euro	1,1659	0,48% 7 d	29-May-26	1,17	-0,44% mtd	1,17	-0,66%
	Yen/Dólar	159,270	0,06% 7 d	29-May-26	159,56	-0,18% mtd	156,83	1,56%
	Yen/Euro	185,670	0,52% 7 d	29-May-26	186,82	-0,62% mtd	184,06	0,87%
	Libra/Euro	0,8665	0,34% 7 d	29-May-26	0,87	0% mtd	0,87	-0,68%
	Libra/Dólar	1,3456	0,17% 7 d	29-May-26	1,35	-0,44% mtd	1,35	0,03%
	Franco suizo/Dólar	0,7810	-0,48% 7 d	29-May-26	0,79	-1,04% mtd	0,79	-1,56%
Otros	PIB Japón	0,5% t/t	0,6% a/a	1T 2026	0,5% t/t	0,2% a/a	0,2% t/t	0,2% a/a
	PIB China		5% a/a	1T 2026		4,5% a/a		4,5% a/a
	PIB Brasil	1,1% t/t	1,84% a/a	1T 2026	1,1% t/t	1,84% a/a	0,3% t/t	1,84% a/a
	Baltic Dry	3224,00	7,79% 7 d	29-May-26	2677,00	20,43% mtd	1877,00	71,76%
	VIX	15,32	-8,26% 7 d	29-May-26	17,83	-14,08% mtd	14,95	2,47

CALENDARIO DE INDICADORES ECONÓMICOS

HORA	PAÍS	INDICADOR	MES	PREV.	ÚLTIMO
Lunes 1					
s/h	Italia	Saldo fiscal (MM)	May	--	-16,5
2:30	Japón	PMI manufacturero (F)	May	--	54,5
3:45	China	PMI manufacturero	May	51,3	52,2
8:00	Alemania	Ventas al por menor	Abr	-0,5% m/m	-0,8% m/m
				-1,60% a/a	2,1% a/a
9:15	España	PMI manufacturero	May	52	51,7
9:45	Italia	PMI manufacturero	May	52	52,1
9:50	Francia	PMI manufacturero (F)	May	48,9	48,9
9:55	Alemania	PMI manufacturero (F)	May	49,9	49,9
10:00	UME	PMI manufacturero (F)	May	51,4	51,4
10:00	UME	Expectativas de IPC a 1 año del BCE	Apr	4,00%	4,00%
10:00	UME	Expectativas de IPC a 3 años del BCE	Apr	3,00%	3,00%
10:00	UME	M3	Abr	3,1% a/a	3,2% a/a
10:30	UK	PMI manufacturero (F)	May	53,7	53,7
11:00	UME	Tasa de paro	Abr	6,20%	6,20%
15:45	EEUU	PMI manufacturero (F)	May	55,3	55,3
16:00	EEUU	ISM manufacturero	May	53	52,7
16:00	EEUU	ISM precios pagados	May	85	84,6
16:00	EEUU	Gasto en construcción	Abr	0,3% m/m	0,6% m/m
Martes 2					
s/h	EEUU	Ventas totales de vehículos (M)	May	16	15,92
8:45	Francia	Saldo fiscal (MM)	Apr	--	-42,9
9:00	España	Cambio número desempleados (m)	May	--	-62,7
10:30	UK	Crédito al consumo	Apr	--	8,9% a/a
11:00	UME	IPC (P)	May	1% m/m	1% m/m
				3,2% a/a	3% a/a
11:00	UME	IPC Estimado (P)	May	3,1% a/a	3,2% a/a
11:00	UME	IPC subyacente (P)	May	2,4% a/a	2,2% a/a
16:00	EEUU	Índice JOLTS	Apr	--	4,10%
Miércoles 3					
2:30	Japón	PMI composite (F)	May	--	51,1
2:30	Japón	PMI servicios (F)	May	--	50
3:45	China	PMI composite	May	--	53,1
3:45	China	PMI servicios	May	52,3	52,6
9:15	España	PMI servicios	May	48,3	47,9
9:15	España	PMI composite	May	48,9	48,7
9:45	Italia	PMI servicios	May	49,2	49,8
9:45	Italia	PMI composite	May	50	50,5
9:50	Francia	PMI servicios (F)	May	42,9	42,9
9:50	Francia	PMI composite (F)	May	43,5	43,5
9:55	Alemania	PMI servicios (F)	May	47,8	47,8
9:55	Alemania	PMI composite (F)	May	48,6	48,6
10:00	UME	PMI servicios (F)	May	46,4	46,4
10:00	UME	PMI composite (F)	May	47,5	47,5
10:30	UK	PMI servicios (F)	May	47,9	47,9
10:30	UK	PMI composite (F)	May	48,5	48,5
11:00	UME	Precios de producción	Abr	0,5% m/m	3,4% m/m
				4,8% a/a	2,1% a/a
13:00	EEUU	Peticiones de hipotecas MBA	May	--	-8,50%
14:15	EEUU	Creación de empleo ADP	May	118	109
15:45	EEUU	PMI servicios (F)	May	50,9	50,9
15:45	EEUU	PMI composite (F)	May	51,7	51,7
16:00	EEUU	Pedidos de fábrica	Abr	4,50%	1,50%
16:00	EEUU	Pedidos de fábrica ex transporte	Abr	--	1,60%
16:00	EEUU	ISM servicios	May	53,9	53,6
16:00	EEUU	ISM servicios precios pagados	May	72	70,7
16:00	EEUU	Pedidos de bienes duraderos (F)	Abr	7,90%	7,90%
16:00	EEUU	Pedidos de bienes duraderos ex transporte (F)	Abr	--	1,10%
16:00	EEUU	Pedidos de bienes de capital ex defensa y Aire (F)	Abr	--	-1,10%
16:00	EEUU	Envíos de bienes de capital ex defensa y Aire (F)	Abr	--	0,40%
16:30	EEUU	Inventarios semanales de crudo (MB)	May	--	-3327
20:00	EEUU	Libro Beige		--	--
Jueves 4					
9:00	España	Producción industrial	Abr	-0,2% m/m	2,3% m/m
				1,9% a/a	1,8% a/a
11:00	UME	Ventas al por menor	Abr	-0,3% m/m	-0,1% m/m
				0,3% a/a	1,2% a/a
14:30	EEUU	Costes laborales unitarios (F)	TT26	2,50%	2,30%
14:30	EEUU	Demandas semanales de desempleo (m)	May	211	215
14:30	EEUU	Reclamos continuos (m)	May	1778	1786
Viernes 5					
8:45	Francia	Balanza cuenta corriente (MM)	Abr	--	-1,2
8:45	Francia	Balanza comercial (M)	Abr	--	-6864
8:45	Francia	Producción industrial	Abr	-0,2% m/m	1% m/m
				1,8% a/a	0,9% a/a
11:00	UME	PIB	TT26	0,1% t/t	0,1% t/t
				0,8% a/a	0,8% a/a
14:30	EEUU	Creación de empleo (m)	May	95	115
14:30	EEUU	Creación de empleo privado (m)	May	89	123
14:30	EEUU	Tasa de paro	May	4,30%	4,30%
14:30	EEUU	Ganancias medias por hora	May	0,3% m/m	0,2% m/m
				3,4% a/a	3,6% a/a
14:30	EEUU	Horas medias trabajadas	May	34,3	34,3
14:30	EEUU	Tasa de participación laboral	May	61,9%	61,80%
14:30	EEUU	Tasa de subempleo	May	--	8,20%
21:00	EEUU	Crédito al consumo (MM\$)	Abr	17.500	24.855

En negrita los datos más importantes de la semana.

P: Preliminar; F: Final; m: Miles; M: Millones; MM: Miles de Millones; B: Billones (sentido europeo); T: Trillones; Mb: Miles de barriles t/t a: trimestral anualizado; s/h: sin hora determinada.

DEPARTAMENTO DE ANÁLISIS

Silvia Verde (Directora de Análisis)
sverde@inverseguros.es

Patricia Rubio (Soporte Adtvo)
prubio@inverseguros.es



Calle Dr. Fleming, 11 1ª CD
28036 (Madrid)
+34 91 312 48 01
analisis@inverseguros.es

AVISO LEGAL

La presente Nota ha sido elaborada por Inverseguros Sociedad de Valores, S.A. y se facilita sólo a efectos informativos. Inverseguros Sociedad de Valores, S.A. es una entidad inscrita en España, autorizada y regulada por la Comisión Nacional del Mercado de Valores (CNMV).

La presente Nota no puede considerarse asesoramiento financiero personalizado, ni una oferta de compra o venta de acciones. La misma ha sido elaborada con independencia de las circunstancias y objetivos financieros particulares de las personas que lo reciben. El receptor de la misma que tenga acceso debe ser consciente de que los valores, instrumentos o inversiones a los que se hagan referencia pueden no ser adecuados para sus objetivos específicos de inversión, su posición financiera o su perfil de riesgo ya que éstos no han sido tomados en cuenta para la elaboración de la presente nota, por lo que debe adoptar sus propias decisiones de inversión teniendo en cuenta dichas circunstancias, así como la información pública existente sobre dicho valor, y, en su caso, atendiendo al contenido del folleto registrado en la CNMV y en la entidad emisora. Asimismo, debe tener en cuenta que la evolución pasada de los valores o instrumentos o resultados históricos de las inversiones, no garantizan la evolución o resultados futuros.

Asimismo, advertimos que toda inversión en cualquier valor está sujeta a riesgos de pérdida, incluso del principal invertido, así como que las inversiones en mercados cotizados conllevan gastos que no se están teniendo en consideración en este informe. Inverseguros Sociedad de Valores, S.A. no asume responsabilidad alguna por cualquier pérdida directa o indirecta que pudiera resultar del uso de este documento o de su contenido.

Las opiniones expresadas en este informe reflejan las opiniones personales del equipo de análisis de Inverseguros Sociedad de Valores, S.A.. Asimismo, el equipo de análisis no recibe ni recibirá ingreso alguno por proporcionar una opinión específica en la presente Nota.

La información que incluye el presente informe se ha obtenido de fuentes consideradas como fiables, pero si bien se ha actuado de buena fe y de manera razonable para que dicha información no sea ni incierta ni equívoca en el momento de su publicación, no se puede garantizar que sea, precisa, exacta y completa y no debe confiarse en ella como si lo fuera.

Es posible que Inverseguros Sociedad de Valores, S.A., pueda tener una posición en los valores a los que se refiere la presente Nota, negociar con dichos valores o instrumentos, por cuenta propia o ajena, proporcionar servicios de asesoramiento, colocación, aseguramiento u otros servicios al emisor de dicho valor, a empresas relacionadas con los mismos o a sus accionistas, directivos o empleados.

Inverseguros Sociedad de Valores, S.A. cuenta con Política de Conflictos de Interés, así como un Reglamento Interno de Conducta (RIC), de obligado cumplimiento para todos sus empleados, directivos y Consejeros.

La presente Nota no podrá ser reproducida, distribuida ni publicada por ningún receptor de la misma.